



Polarbröds hållbarhetsredovisning 2016





Utstickarpriset

...arbröd



Utstickarpriset 2016



Utstickarpriset 2016 tilldelades den brittiska advokaten Polly Higgins. Hon är tidigare utnämnd till en av de tio viktigaste visionärerna i vår tid av the Ecologist och kallad för miljörörelsens rockstjärna. Polarbröd prisar Polly för sitt modiga ledarskap för framtiden som bidrar till verklig förändring.

Polly Higgins startade initiativet Eradicating ecocide, med målsättningen att göra miljöförstöring till en del av Romstadgan. Att likställa miljöbrott med exempelvis folkmord (genocide) och krigsbrott och därmed inkluderas i nationell lagstiftning världen över och skydda planeten för framtida generationer. Med stort mod, uthållighet och empati är hon ett föredöme och en förebild för ledarskap för framtiden.

Begreppet utstickare är tätt kopplat till Polarbröds verksamhet och används flitigt i Polarbröds bagerier. Utstickarpriset är ett erkännande av modiga människor som går sin egen väg och som visar hänsyn och handlingskraft, nytänkande och uthållighet. Vinnaren av Utstickarpriset belönas med värdet av 100 gram guld.

När Utstickarpriset instiftades under 2012 var det naturligt att premiера innovation och hållbarhet. När priset delades ut 2013 belönades bra ledarskap för världen. 2014 premierades en Utstickare som tar sig an mänsklighetens utmaningar kring uthållig försörjning på ett sätt om inspirerar och berör andra. Temat för 2015 var hållbart jordbruk och 2016 hyllades gott ledarskap för framtiden. Framtidens ledarskap kräver en radikal omställning från en fossilbaserad slit-och-släng-ekonomi till ett resurseffektivt och hållbart samhälle, baserat på förnybara energikällor inom planetens gränser. Framtidens ledare ser ansvar för omställningen till hållbarhet som något självklart, stort och viktigt. Både för planetens och mänsklighetens överlevnad och för lönsamhet och konkurrenskraft i framtiden.

I Utstickarprisets jury ingår förutom ägarna Karin Bodin och Anna Borgeryd också Johan Kuylentierna, Maja Frankel, Heidi Andersson och Måns Adler.

VINNARE UTSTICKARPRISET 2012 - 2015

- 2012 Margrit Kennedy och Bernard Lietaer
– Innovation och hållbarhet – ifrågasatte pengars funktion
- 2013 Ellen MacArthur
– Ledarskap för världen – cirkulär ekonomi
- 2014 Johan Ehrenberg
– Starkt pådrivande i klimat- och energifrågan och ett helhjärtat engagemang kring uthållig försörjning
- 2015 Artur Granstedt
– Nytänkande inom jordbruk



Innehåll

CHEFSSTRATEGEN HAR ORDET	5
FÖRETAGSAKTA	6
HÅLLBARHETSSTRATEGI	9
BAKGRUND	10
INTRESSENTDIALOG	10
SYSTEMGRÄNSER	12
HÅLLBARHETSMÅL	13
MILJÖPÅVERKAN	16
MATERIALANVÄNDNING	16
KLIMAT OCH ENERGI	17
AVFALL	18
SOCIAL PÅVERKAN	19
MEDARBETARE	19
HÄLSA OCH SÄKERHET	20
BRANSCHSPECIFIKA INDIKATORER	24
POLAR QUALITY SYSTEM – PQS	24
VÅRA LEVERANTÖRER	24
EKONOMISK PÅVERKAN	24
INDEX FÖR SVENSKA MILJÖMÅL	25
OM RAPPORTEN	27
ADRESSER	27



**Polarbröd skapar möjligheter
att äta gott och sunt nu och i
generationer**

**Givet att vi vet detta...
Vad gör vi?**

**ANNA BORGERYD,
CHEFSSTRATEG POLARBRÖDSGRUPPEN**



Chefsstrategen har ordet



Det är nu precis fem år sedan jag stod framför ledningsgruppen i Polarbröd och för första gången berättade om de stora försörjningsutmaningar som vår civilisation står inför. Jag hade varit deltidsledig i ett par år och då ägnat mig åt att researcha det jag egentligen undrat över ända sedan jag 1998 tog doktorsexamen med min avhandling om vårt globala politiska system: Hur väl fungerar egentligen det ekonomiska systemet? Nyfikenheten blev inte mindre efter finanskraschen 2008, och uttrycket blev romanen Tunna väggar.

Inledningsvis förstod jag inte vad den research jag behövde göra för att kunna skriva romanen skulle komma att betyda för mitt arbete som strateg i familjens koncern, men för fem år sedan, januari 2012, hade bilden blivit kristallklar. En mörk och kall vintermorgon gick jag för Polarbröds ledningsgrupp igenom hur mänskligheten misshushåller med naturens värden medan mängden pengar rusar i höjden, och ojämlikhet och miljöproblem ökar. Det var tuffa nyheter att få, fullmatade med data och grafer, och jag minns ännu skratten jag fick från vinterbleka kämpar till medarbetare när jag sa att jag förstod att det var trist att höra men att det tyvärr inte hjälper att sluta på Polarbröd: Mänskligheten står inför dessa stora utmaningar ändå. Även ägargruppen fick samma lägesbeskrivning, och vi talade om vikten att göra skillnad på å ena sida verkliga, fysiska värden och å andra sidan pengar, som ju i sig inte är välstånd, utan bara anspråk på välstånd.

Uppsidan med att arbeta på Polarbröd är dock att vi är benägna att nytänkande och helhjärtat ge oss i kast med stora utmaningar. Uppvuxna i Polarbröds-kulturen – där vinst förstås är viktigt för företaget, men där den är ett medel för uppnå andra värden, bland andra oberoende och handlingskraft – ställde vi oss nu frågan: Givet att vi vet detta om nuläget och framtiden, vad gör vi?

Vi formulerade våra bolags syften baserade på insikten om det utmanande försörjningsläget. Polarbröd AB:s lyder därför: Att skapa möjligheter att äta gott och sunt, nu och i generationer. Den resurseffektivitet som tidigare generationer grundat Polarbröd på var den stabila plattform utifrån vilken vi kunde fördjupa hållbarhetsarbetet och börja arbetet att ställa om för att säkra full hållbarhet i hela flödet från jord till konsument. Som min syster Karin, nu koncernens VD, skrev här förra året: ”Med mål satta fram till 2022 gav vi oss då tio år för att framtidssäkra vår verksamhet... Med hållbart producerade råvaror, fossilfria och effektiva transporter, förnybara eller cirkulerande förpackningsmaterial samt vara självförsörjande på förnybar energi.”

Sätten mänskligheten idag använder för att få fram sin mat leder tyvärr till förlust av biodiversitet, växthusgasutsläpp, markpackning, övergödning och förlust av bördig jord genom erosion och förgiftning. Trots att bröd är bland det mest miljöskonsamma man kan äta, vet vi därför att vår största utmaning är det hållbara jordbruket: Här jobbar vi på flera fronter. Vi kö-

per årligen 8 800 ton miljövänligare vetemjöl och råg utan stråförkortningsmedel till vårt bröd, och arbetar vidare för en ökad försäljning av det ekologiska sortimentet. Mer långsiktigt tror vi att helt hållbara råvaror kommer från fossilfria mångfaldsgårdar – gårdar som både har ett varierat landskap och praktiserar varierad växtföljd – och där jorden brukas med hjälp av förnybar energi. Vi har nu dialog med bönder som i mindre skala kan komma att bli våra första sådana leverantörer inom kort.

Polarbröds energimål har uppnåtts genom att vi i koncernen bildat Polarkraft AB och investerat i byggandet av fyra egna vindkraftverk som på genomsnittlig helårsbasis tillför nätet lika mycket förnybar el som våra bagerier behöver. Detta är i linje med koncernens syfte att generera uthållig försörjning för att skapa möjligheter för mänskligheten att inte bara äta, utan också leva, väl – nu och i generationer. I samband med att jag och Karin nu övertar huvudägaransvaret också för Polarbröds tidigare moderbolag, Polarrenen AB, arbetar vi vidare med en finansiell omställning.

Likaväl som vi vill ta ansvar för våra bagerier och fastigheter är det viktigt att vi hittar former för att investera kapital i reellt värdeskapande, så att när pengarna ”arbetar”, att de faktiskt gör något bra. Om finansiella placeringar inte direkt avlastar naturen som exempelvis nybygge av förnybart som ersätter fossil energi eller kärnkraft gör, så bör vi säkra att de i alla fall inte systematiskt ställer till skada. Det kan låta självklart och enkelt, men det har precis som i arbetet med Tunna väggar visat sig svårt att få klarhet i finansbranschen. Vi sitter därför i dialog med våra finanstjänsteleverantörer om hur vi ska säkerställa att koncernens buffertmedel placeras där vi vet vad de gör, och att vi kan stå för det.

I vår strävan att ställa om för en uthållig försörjning är det vi kallar för en realekonomisk redovisning viktig, och vi är stolta över att vi gradvis ökar vår förmåga att mäta och följa upp vårt värdeskapande, vår effektivitet och vår belastning på resursbasen, något som vi hoppas märks här i årets upplaga.

Företagsfakta



POLARBRÖDS AFFÄRSIDÉ

Polarbröd bakar och marknadsför goda och sunda brödprodukter på ett hållbart sätt från Norrland till världen.

POLARBRÖDS ORGANISATION

Polarbröd är ett familjeföretag med hundraåriga traditioner i norrländsk brödkultur. Under de 44 år aktiebolaget funnits har det vuxit från ett litet familjebageri till Sveriges tredje största producent av matbröd, med 337 anställda. Företaget har sitt huvudkontor i Älvsbyn, Norrbotten. Där ligger också det största bageriet. Polarbröd har ytterligare två bagerier i Bredbyn och Omne, i närheten av Örnsköldsvik. Dessutom finns ett marknadskontor i Umeå.

GENERATIONSSKIFTE

Från december 2005 är Anna Borgeryd och Karin Bodin huvudägare i Polarbröd, och del av femte generationens brödföretagare från Älvsbyn. Under 2016 genomfördes ytterligare en generationsväxling och ägarfamiljens två koncerner slogs samman till en. Moderbolag är Polarbrödsgruppen AB. Där finns koncernens stabsfunktioner, internbank, affärsutveckling och stra-

tegiska kommunikation. Verksamheten bedrivs i två dotterkoncerner; Polarbröd AB och Polarrenen AB. I Polarbrödsdelen finns, från 2016 dotterbolagen TMS och Europartner in Bread, utöver 51 procent ägande i Polfärskt Bröd AB. I Polarrenendelen finns fastigheter och koncernens energibolag Polarkraft AB samt några intressebolag. Sammantaget arbetar drygt 500 personer i nära anknytning till koncernen.

VÅRA MARKNADER

Polarbröds största och viktigaste marknad är svensk dagligvaruhandel, där vi samarbetar med Polfärskt Bröd AB. Svensk Dagligvaruhandel står för 67 procent av försäljningen, Export står för 21 procent och Storhushåll och Industri står för 12 procent. Norge och Frankrike är de två största exportländerna.

Polfärskt – säljande bröddistribution

Polarbröds produkter finns att köpa i hela Sverige genom Polfärskt – säljande bröddistribution, en rikstäckande organisation inom brödförsäljning och distribution. Polfärskt består av 23 fristående försäljningsbolag från Gällivare i norr till Malmö

i söder och en central samarbetsorganisation, Polfärskt Bröd AB. Polfärskt Bröd AB ägs till 49 procent av distriktsbolagen och till 51 procent av Polarbröd AB. Företaget har sitt säte i Lindome, Göteborg.

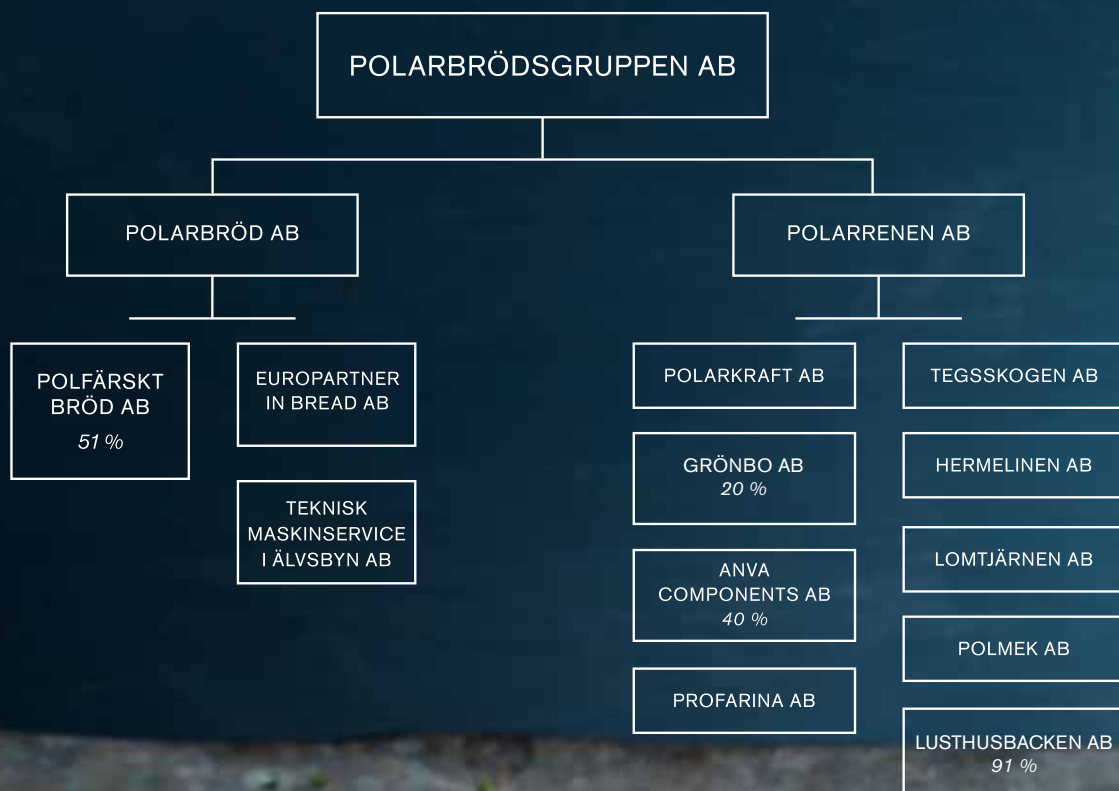
Inom storhushåll arbetar Polarbröd med Säljpartner Häll & Co. På exportsidan heter våra viktigaste partners Findal & Krogh (Norge) och CINRJ Group Original VD (Frankrike).

VÅRA PRODUKTER

Våra tre bagerier tillverkar mjukt och hårt tunnbröd, ljusa och mörka portionsbröd samt färdiga smörgåsar.

På traditionellt norrländskt vis fryser vi omgående in vårt nybakade bröd för att bevara färskheten. Den norrländska specialiteten hållbakat kakbröd kräver kunniga och omsorgsfulla bagare och en speciell sorts ugn. Idag görs resan från ugnsvärmen till den kyla då åldrandet i brödet avstannat på mindre än en halvtimme. Tack vare direktinfrysningen kan bröd bakat i små traditionsrika byar i Norrland nå ut som nybakat över hela Sverige och vidare ut i världen.

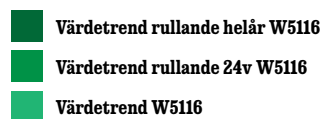
Polarbrödskoncernens organisation



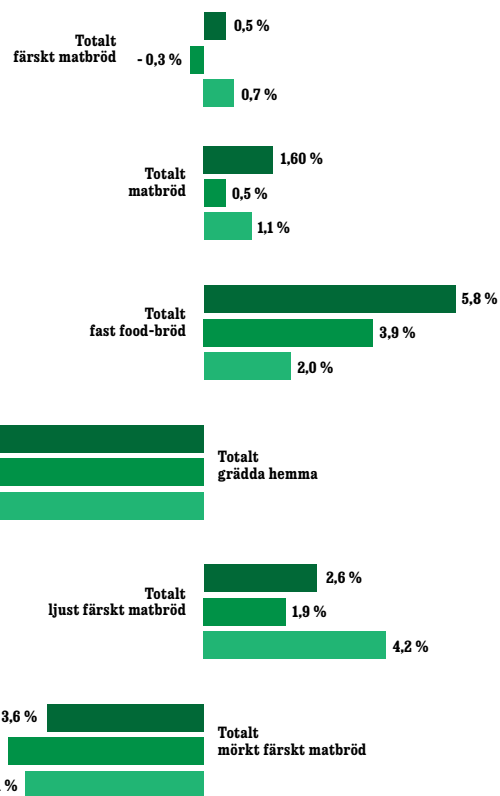
MATBRÖD & HUVUDSEGMENT SVENSK DVH (värde, tillväxt)

Polarbröd har 16,4 procent av den svenska matbrödsmarknaden för mjukt bröd. Polarbröd är marknadsledare inom brödkakor, mjukt och hårt tunnbröd. 59 procent av brödkakor, 74 procent av mjukt tunnbröd och 45 procent av hårt tunnbröd, som säljs i svensk dagligvaruhandel, kommer från Polarbröd. I kategorin mörkt bröd är vår marknadsandel 3,7 procent.

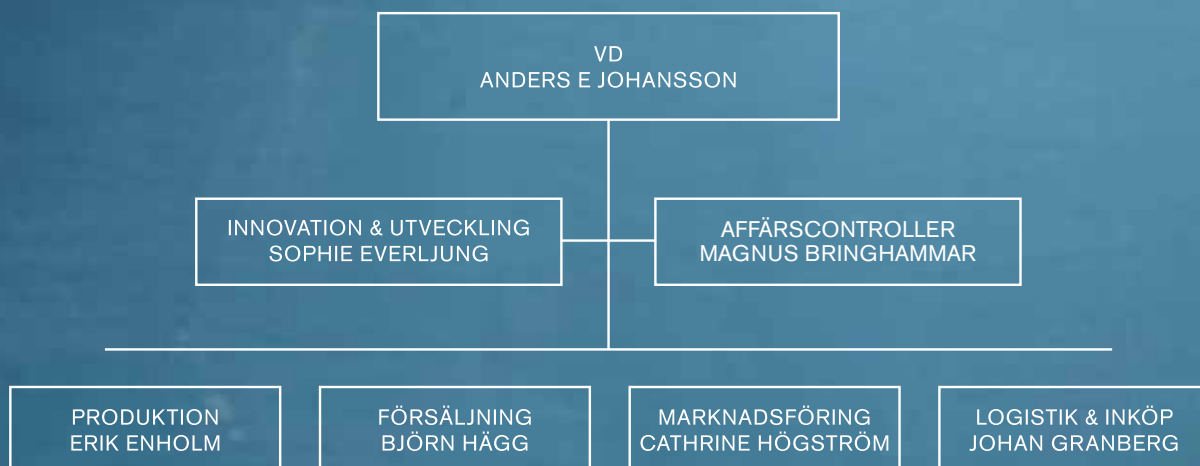
(Källa: AC Nielsen, Helår 2016)



Källa: AC Nielsen



Polarbröds organisation



EKOBRÖDSPRISET 2016

2016 instiftade Polarbröd Ekobrödspriiset i samarbete med EkoMatCentrum. Landets kommuner sätter allt högre mål för ekologisk mat, något Ekobrödspriiset ska bidra till. Priset delades, för första gången, ut i samband med eventet Ekomatsligan 2016.

Alla kommuner som rapporterar sina inköp av ekologiskt bröd i EkoMatCentrums årliga enkät deltar automatiskt i tävlingen. Den kommun som har köpt högst andel ekologiskt bröd i landet vinner. Alla inköp av ekologiskt bröd räknas, oavsett varumärke eller leverantör.

Vinnare 2016 var Vellinge kommun. Priset var en heldagsutbildning på temat bröd och hållbarhet som gavs på bageriet i Bredbyn. Förutom en rundvandring i bageriet fick vinnarna delta i en sensorisk brödprovning med smakexpert Johan Blanche och en ekologisk spannmålsprovning som EkoMatCentrum arrangerade.



Polarbröds utmärkelser

2016

Polarbröd topp 10 i Human Centered Business Index

2015

Polarbröd ett av Sveriges 10 mest hållbara varumärken, Sustainability Engagement Mapping

Polarbröd tilldelas Umeå Kommuns miljöpris

Karin Bodin och Anna Borgeryd tilldelas Huvudpartnerpriset på Umeågalan

Anna Borgeryd på Greenpeace's lista "Kvinnor med koll på miljö och klimat"

2014

Polarbröd tilldelas Stora Förnybarhetspriset, Svensk Vindenergi

Karin Bodin och Anna Borgeryd nr 26 av alla tiders entreprenörer SvD

Karin Bodin nr 29 på Passion for Business lista: Sveriges bråkigaste kvinnor

Anna Borgeryd, 15:e miljömäktigaste, Miljöaktuellt

Karin Bodin tar emot internationellt entreprenörskapspris för kvinnor – IWEC

Polarbröd tilldelas Norrbottens miljöpris

Karin Bodin får utmärkelsen Hållbart Ledarskap av Näringslivets Miljöchefer



Hållbarhetsstrategi

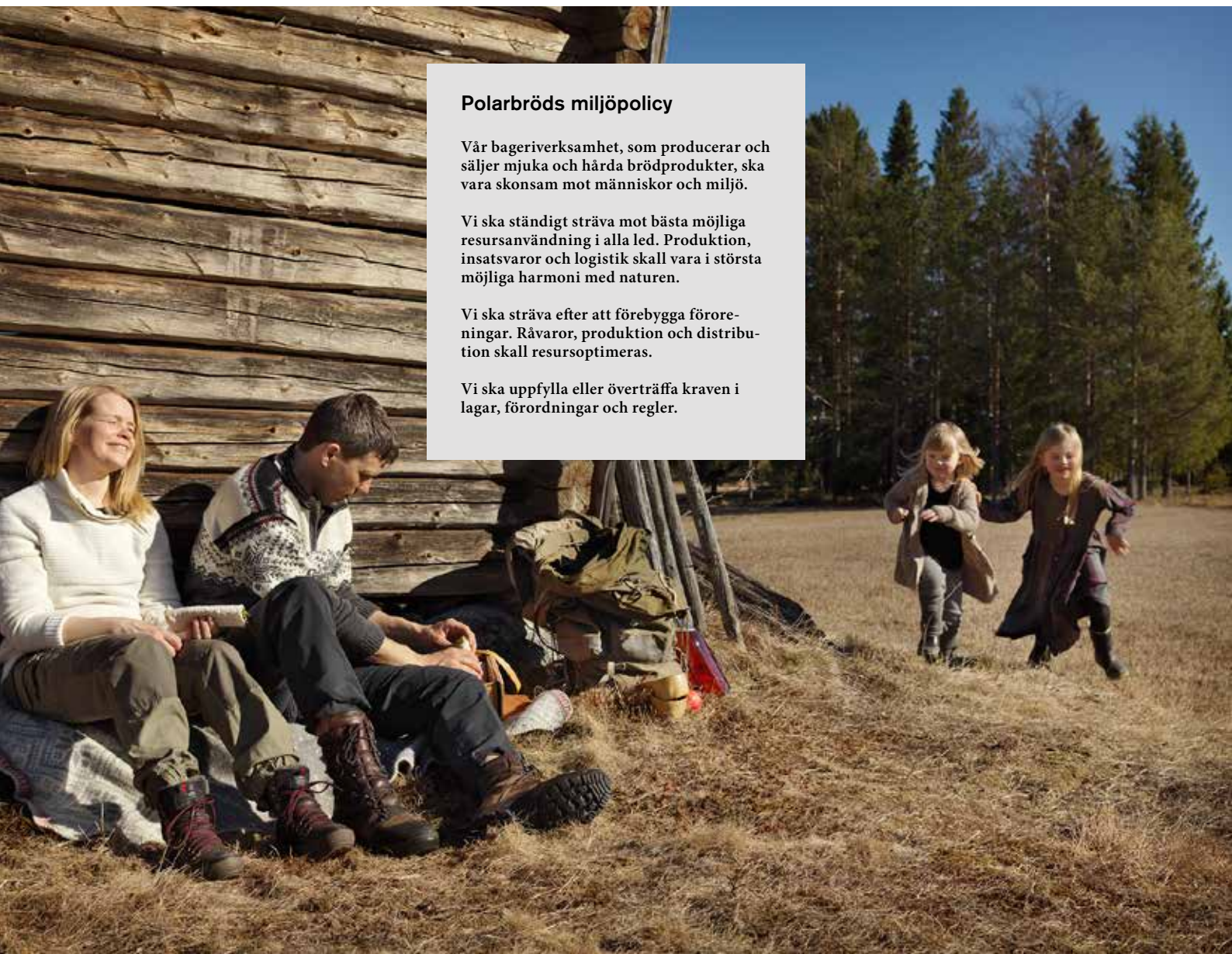


De miljö- och klimathot världen står inför påverkar oss alla och där har alla ett ansvar. Redan från starten är en av Polarbröds hörnstenar att använda våra resurser så effektivt som möjligt, med minsta möjliga miljöpåverkan. Inom företaget finns en äkta stolthet över det geografiska ursprunget i Norrland och ett stort engagemang och glädje över den rena, friska och oförstörda natur som finns där vi verkar. Att sträva efter en hållbar utveckling där vi ständig förbättrar oss är avgörande. Sedan 2000 har vi systematiskt mätt vår miljöbelastning med hjälp

av miljöledningssystemet EMAS. Under 2009 certifierade vi oss enligt ISO 14001.

I miljöarbetet har vi utgått från vår miljöpolicy och fokuserat på fyra betydande miljöaspekter som vi mäter och följer upp: råvaror (svinn), energi, emballage och transporter. Sedan 2015 använder vi enbart el som kommer från vindkraft eller sol i våra bagerier och därför är energi inte längre en betydande miljöaspekt enligt ISO 14001. Vi har dock valt att fortsätta mäta och följa upp vår energiförbrukning utifrån ett resurseffektivitetsperspektiv.

Tillsammans med SIK, Institutet för Livsmedel och Bioteknik, har Polarbröd vid tre tillfällen (1998, 2007 och 2008) gjort livscykelanalyser med avseende på koldioxidutsläpp och energiåtgång. När vi gjorde livscykelanalyserna med SIK var vi fokuserade på vår del av kedjan. Resultaten visade att vi trots längre transporter, tack vara resurseffektiv infrysning och hög andel järnvägsfrakter, inte är sämre för klimatet än andra bagare. Dessutom visade det sig att bröd har låg klimatbelastning jämfört med andra livsmedel.



Polarbröds miljöpolicy

Vår bageriverksamhet, som producerar och säljer mjuka och hårda brödprodukter, ska vara skonsam mot människor och miljö.

Vi ska ständigt sträva mot bästa möjliga resursanvändning i alla led. Produktion, insatsvaror och logistik skall vara i största möjliga harmoni med naturen.

Vi ska sträva efter att förebygga föroreningar. Råvaror, produktion och distribution skall resursoptimeras.

Vi ska uppfylla eller överträffa kraven i lagar, förordningar och regler.



BAKGRUND

De accelererande miljöproblemen i världen har fått oss att omvärdera vår position. Jordbruket och djurhållningen i världen står för den enskilt största andelen utsläpp av koldioxidkvivalenter i atmosfären. Marken som brukas för detta motsvarar hela Sydamerikas och Afrikas yta. Färskvattenanvändningen i världen är ansträngd, detta också mycket beroende på jordbruket. Jordbruket har dessutom en negativ inverkan på den biologiska mångfalden både genom användningen av kemiska bekämpningsmedel och genom kraftigt ökade kväve- och fosforutsläpp. Samtidigt minskar tillgången på lättillgänglig olja, vilket sannolikt kommer att öka efterfrågan på odlade drivmedel, som konkurrerar om samma mark som livsmedelsodlingen.

INTRESSENTDIALOG

Under 2012 identifierade vi våra viktigaste intressenter; konsumenter, medarbetare, partners/kunder och samhället. I dialog med dem kom vi fram till vad vi behöver göra ur ett ekologiskt, ekonomiskt och socialt perspektiv för att finnas i 133 år till.

Under 2012 fokuserade vi på att ta fram mål för de områden inom den ekologiska delen som våra intressenter identifierade att vi behöver arbeta med.

I topp enligt majoriteten av de tillfrågade fanns också områden som relaterar till de sociala och ekonomiska perspektiven. Våra medarbetare betonade att vi behöver ha attraktiva produkter, gott ledarskap, motiverade medarbetare, en lönsamhet för att fortsätta investera för framtiden och vara en attraktiv arbetsplats.

Vi har under många år arbetat systematiskt kring medarbetarnas delaktighet, bland annat med målbilder, arbetssätt, ledarskap och medarbetarskap. Under 2013 och 2014 fortsatte vi arbetet genom att fråga våra medarbetare vad vi behöver göra inom de sociala och ekonomiska perspektiven. Vi såg också över vårt innovationsarbete för att bli ännu vassare på att utveckla attraktiva produkter.

Rätt person med rätt kompetens är oerhört viktigt för att vi ska kunna nå våra mål och visioner. Till stöd för detta ska vi skapa en vision för medarbetarskap med sikte på år 2022. Arbetet påbörjades under 2015 och kommer att fortgå under 2017. För att stärka arbetsgivarvarumärket ska-

pade vi under 2015 en tydligt värderingsdriven process för rekryteringar.

Under 2015 gjorde vi en utökad miljöutredning kopplat till vårt miljöledningssystem ISO 14001. Där utgick vi från de nationella miljömålen som är utgångspunkten för den svenska miljöpolitiken nationellt, inom EU och internationellt, vilket gör dem relevanta för vår intressentdialog med samhället. Vi konstaterade att de förändringar vi själva identifierat att vi behöver göra för att ställa om vår verksamhet till uthållig försörjning harmonierar väl med de områden de svenska miljömålen fokuserar på. Vi ser också att våra ekologiska hållbarhetsmål är högt ställda och att vår verksamhet därmed kommer att kunna bidra till att de nationella miljömålen uppnås. I årets redovisning har vi valt att redovisa index för de svenska miljömålen.

Under 2012 genomförde vi en webbenkät med ett riksrepresentativt urval med 1 145 respondenter där konsumenter fick svara på frågor kring sin uppfattning om bröd. En stor andel av konsumenterna (69%) tyckte att bröd är ett ganska eller mycket bra alternativ om man ska välja ett livsmedel med låg miljöpåverkan. När



det gäller hållbart företagande associerade flertalet till miljövänliga produkter (69%), miljövänliga transporter (65%), naturliga råvaror (65%) och bra arbetsmiljö (63%). 67 procent tyckte att det var mycket eller ganska viktigt att de företag de köper bröd av arbetar med hållbarhetsfrågor. Numera följer vi vad konsumenterna tycker om vårt hållbarhetsarbete. I den senaste undersökningen (IPSOS, december 2016) svarade 24 procent av konsumenterna och 29 procent av vår huvudkommunikationsmålgrupp att de tycker att vi har ett seriöst och trovärdigt hållbarhetsarbete.

Under politikerveckan i Almedalen arrangerade vi två seminarium kring resan mot uthållig försörjning. Ett eget seminarium "Hur säkrar vi maten i framtiden?" och ett seminarium "Hur framtidssäkrar vi Sverige?" i samarbete med Det Naturliga Steget och Företagsnätverket StegVis. Eftersom vi vet att vi inte kommer att kunna lösa alla frågor själva kommer vi att fortsätta ha en aktiv dialog med våra intressenter under 2017 och framåt.

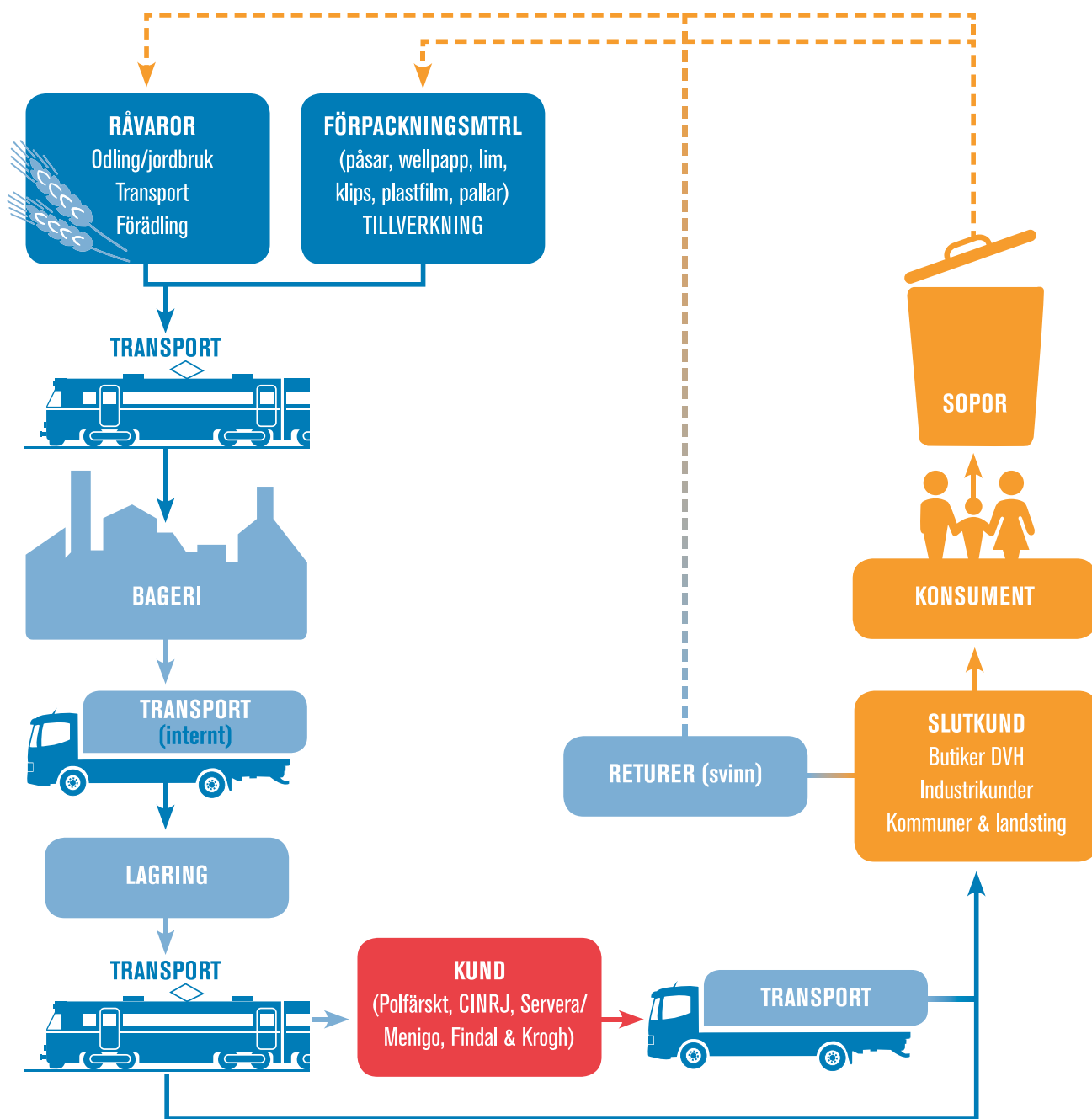


SYSTEMGRÄNSER

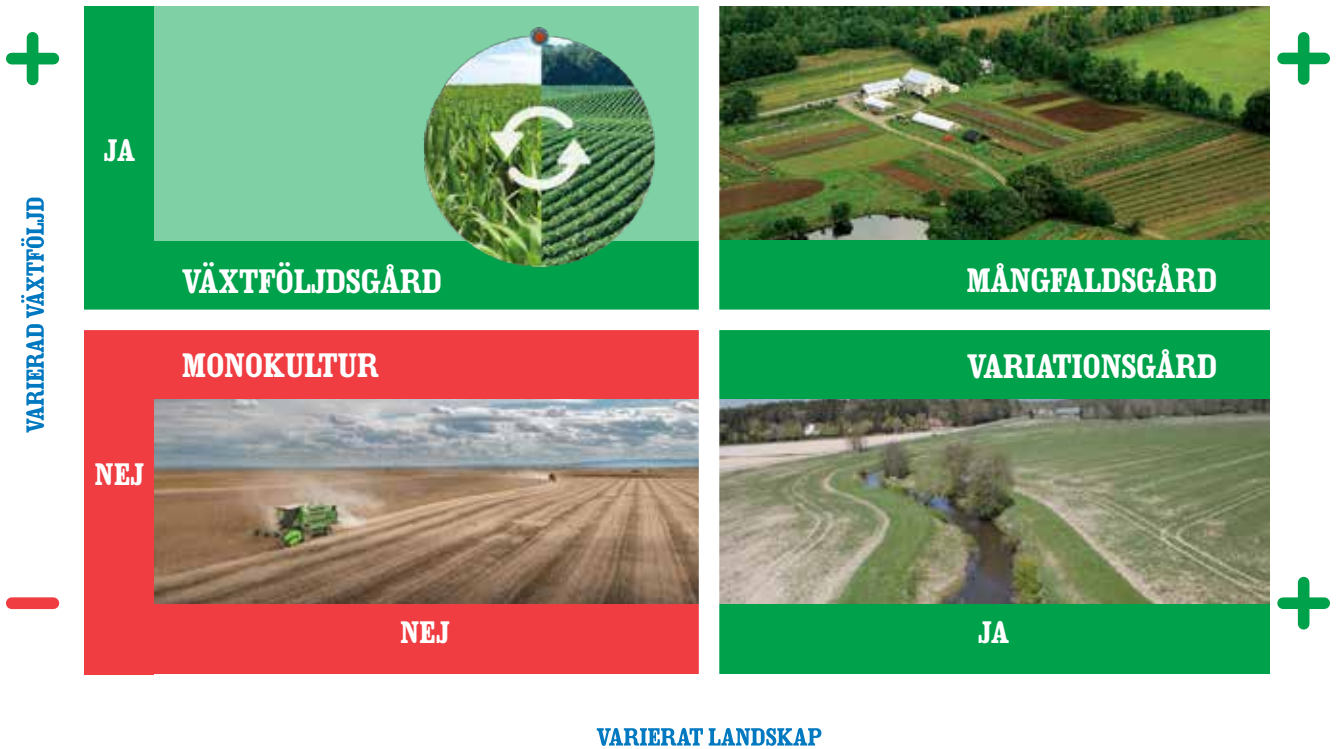
Vårt fördjupade hållbarhetsarbete tar sin utgångspunkt i ett idealläge, i vårt fall en önskan om att finnas i ytterligare 133 år. Då kan vi inte längre hålla oss innanför våra snäva systemgränser utan måste långsiktigt ta ansvar för Polarbrödets väg från

jordbruksmark tillbaka till jordbruksmark. Det betyder att vi måste engagera oss mer i både odling och återvinning. Ur ett globalt perspektiv är själva matproduktionens kretslopp det viktigaste och det svåraste. Även transport- och distributionsfrågan är mycket central. I redovis-

ningen omfattar systemgränsen både intransport av råvaror och transporter till våra kunder. På den svenska dagligvarumarknaden har vi också inkluderat transporter från Polfärskts brödterminaler till butik. Över tid kan systemgränsen vidgas ytterligare.



Fossilfri mångfaldsgård



HÅLLBARHETSMÅL

Vi kallade vår första hållbarhetsplattform 1.0 eftersom vi avsåg arbeta vidare med den i takt med att nya innovationer skapas och vår kunskap ökar. De mål vi formulerade på tio års sikt inom ekologisk hållbarhet var utifrån dåvarande insikter och teknik. Målen är högt satta för att vi ska utmana oss själva. Vi lovar att göra vårt bästa. Om vi når full hållbarhet redan år 2022 får vi se, men riktningen ligger fast. Mål inom social och ekonomisk hållbarhet ska också formuleras. Den dialog vi haft med våra medarbetare kring den sociala och ekonomiska hållbarheten ska ligga till grund för dessa mål.

Råvaror

I september 2012 beslutade Polarbröds styrelse om en inriktning för hållbart jordbruk som är ekosystemtjänstvänligt, kretsloppsbaserat, fossilfritt och mättar mänskligheten. Vi har inte tagit ställning i frågan om valet mellan ekologiskt och konventionellt. Varken konventionell eller ekologisk produktion möter fullt ut våra fyra kriterier. Dock bedömer vi att det ekologiska jordbrukets fördelar vad gäller ekosystemtjänstvänlighet är så intressanta att vi vill agera även på detta område. Sedan hösten 2014 köper vi årligen 8 800 ton mer hållbart vetemjöl. De förändringar som gjorts i odlingen innebär förbättringar inom flera områden; en lärkruta per hektar odling ger positiv påverkan på den biologiska mångfalden, genom sparsam körning, grön el och en mineralgödsel

med lägre klimatpåverkan får vi 20 procent mindre koldioxidutsläpp och genom att använda precisionsgödsling minskar risken för övergödning och läckage. Hösten 2015 började vi också använda ett mer hållbart rågmjöl som är odlat utan stråförkortningsmedel.

Under 2015 landade vi i vår vision för hållbart jordbruk: fossilfria mångfaldsgårdar. Framtidens hållbara jordbruk bedrivs utan användning av fossil energi och på gårdar som både praktiserar varierad växtföljd och har ett varierat landskap. Fossilfria mångfaldsgårdar hjälper oss lösa de problem monokulturer skapar. En biologiskt anpassad växtföljd ger bördigare jord med mer maskar och mikroorganismer vilket gynnar grödorna som odlas. Vi får mindre läckage och mindre behov av gödsel och bekämpningsmedel. Ett varierat landskap med lärkrutor, våtmarker och odlingsfria skyddszoner ökar den biologiska mångfalden genom att gynna pollinatörer, fåglar och småvilt. Samtidigt minskar risken för förorening av vatten. Med fossilfri energi får vi renare livsmiljö och mindre utsläpp av växthusgaser.

Dialogen med våra viktigaste leverantörer fortsatte även under 2016 och vi presenterade vår vision Fossilfri mångfaldsgård i Almedalen. Vi höll samtal med personer som driver gårdar i ett försök att hitta en pilotgård för att kunna testa visionen. Det var dock svårare än vi räknat med att ringa in ett specifikt projekt som kunde fungera som ett första test och vi lyckades inte sjösätta något projekt. I utvärdering-

en av arbetet kom vi fram till att ett bättre sätt, att gå från ord till handling, är att köpa vete direkt från en gård som uppfyller kriterierna för fossilfri mångfaldsgård eller som är på väg att göra det.

Råvaror

Mål 2017

Fortsätta diskutera visionen med våra leverantörer, men också med lantbrukare som har liknande visioner av framtidens jordbruk och andra intressenter. Anordna ett seminarium för att bygga nätverk och relationer som hjälper oss nå målet, att köpa våra råvaror från fossilfria mångfaldsgårdar, snabbare. Skriva kontrakt med en gård som uppfyller eller är på väg att uppfylla kriterierna för fossilfri mångfaldsgård för att köpa ett antal ton vete.

Mål 2022

Långsiktigt hållbara råvaror i hela Polarbröd.



Transporter

Under 2012 studerade Polarbröd de två stora transportsystem som vår kedja innefattar; fjärrtransport och närdistribution. Fjärrtransporterna går på järnväg eller landsväg. Hållbarhetsmässigt är järnväg det bästa alternativet men det måste kompletteras med vägtransporter.

Järnväg

Största delen av våra intransporter av råvaror till Älvsbyn går på järnväg och ungefär 45 procent av Polarbröds utfrakter går med kombitransport; järnväg och lastbil. Våra transporter längs norrlandskusten från Älvsbyn går med lastbil och där har vi idag tre lastbilar som kör på helt fossilfria drivmedel. Vi utgår idag från befintliga järnvägslinjer och terminaler. Här ser vi utvecklingsmöjligheter men det krävs lastbil i båda ändar. Järnvägen kommer inte att klara våra behov inom överskådlig framtid. Alternativa drivmedel för såväl fjärrtransporter som distribution är nödvändiga och sannolikt kommer vi att behöva flera olika lösningar.

Vägtransporter

Här kan vi uppnå fossilfri drift genom alternativa drivmedel. Framtidens mest effektiva drivmedel är el men den kommer

troligen att behöva kompletteras med andra fossilfria drivmedel. Våra intransporter av råvaror till Omne och Bredbyn går med lastbil och delar av dessa går med HVO-drivna lastbilar. Under 2014 konverterade vi våra interna transporter mellan Omne och Bredbyn till 100 procent RME (rapsmetylester) som under 2016 blev 100 procent HVO (hydrerad vegetabilisk olja).

Distribution

För närdistributionen kommer sannolikt eldrift bli den mest effektiva lösningen långsiktigt. Hösten 2012 testade Polfärskt Uppsala en eldriven distributionsbil som var på experimentstadiet.

I väntan på elektrifieringen har vi fortsatt vår omställning. I två distrikt, Polfärskt Stockholm syd och Jämtland är man sedan 2015 nära målet 100 procent fossilfri distribution tack vare att man gått över till biodrivmedel.

Emballage

Emballage står för en mycket liten del av vår miljöpåverkan. Under 2015 fattade vi beslut om att byta ut alla våra plastpåsar till en förpackning som är baserad på förnybara råvaror. Förpackningen är baserad på etanol från sockerrör och är minst 86 procent förnybar och 100 procent återvin-

ningsbar. Under 2016 var drygt 9 procent av våra påsar baserade på förnyelsebart material. Norrländsk råvara kanske kan användas på liknande sätt i framtiden. Vi har därför valt att engagera oss i projektet Närodlad Plast där man ska titta närmare på möjligheten att producera påsar som är baserade på cellulosa från svensk skog. Detta är bara en del av resan. På längre sikt behöver vi även titta på material som är nedbrytbart eller helt cirkulerande så att det inte riskerar att bli kvar i naturen.

Energi

Polarbröd förbrukar ungefär 32 GWh el per år. Tillsammans med Polfärskt Säljande Bröddistribution använder vi 40 GWh. Vi har under lång tid köpt grön el men för oss känns det än mer hållbart att själva bidra med den el vi konsumerar. Under 2014 byggdes fyra nya vindkraftverk i Dalarna. Verken ägs av koncernens dotterbolag Polarkraft AB och sedan februari 2015 är alla verken i drift. Under 2015 installerade vi dessutom solpaneler på Älvsbybageriets tak. Under 2016 har verken producerat 27,5 GWh vilket motsvarar 87 procent av bageriernas faktiska behov under 2016. För den del av den faktiska förbrukningen som vi inte själva kan producera köper vi ursprungsmärkt vindkraftsel.

Transporter

Mål 2017

Vi strävar mot så effektiva transporter som möjligt som ska gå på förnybar energi. För fjärrtransporterna fortsätter vi utveckla tåglösningar. För närdistributionen ser vi idag flera möjliga kortsiktiga lösningar men långsiktigt är eldrivna fordon, ur ett rent energipotentialperspektiv, överlägset bäst. Vi kommer därför aktivt att fortsätta följa detta spår under 2017. För att effektivisera transportererna kommer vi även att fortsätta arbeta med högpallsanpassning.

Mål 2022

Genom flera olika lösningar minska vår klimatbelastning med 83 procent på fjärrdistributionen och 63 procent på närdistributionen. Att i slutet på 2022 vara 100 procent fossilfria.

Emballage

Mål 2017

Fortsätta omställningen till förpackningar som är baserade på förnybar råvara.

Mål 2022

Ha förpackningar som skyddar produkterna, är kretsloppsanpassade eller fossilfria.

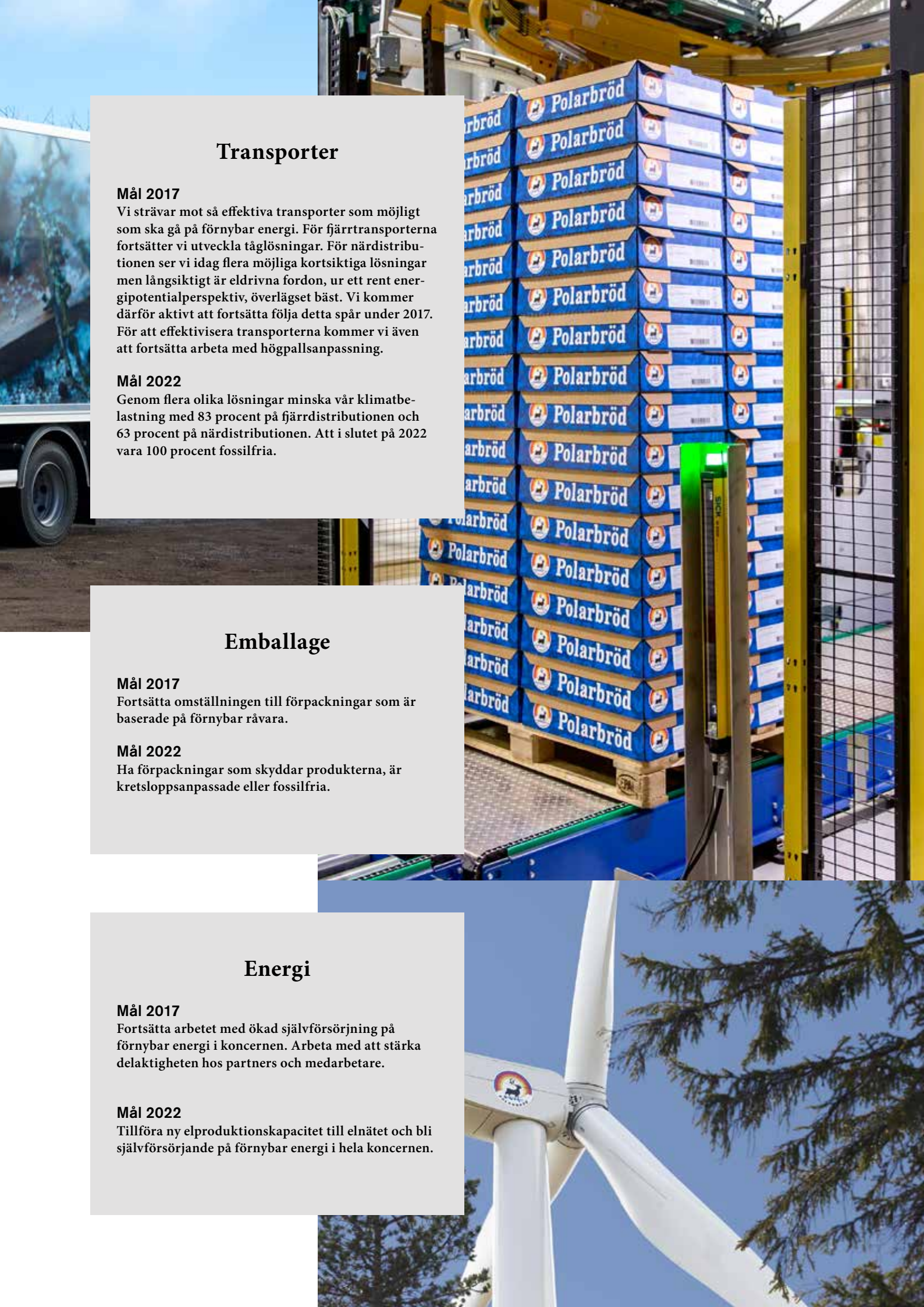
Energi

Mål 2017

Fortsätta arbetet med ökad självförsörjning på förnybar energi i koncernen. Arbeta med att stärka delaktigheten hos partners och medarbetare.

Mål 2022

Tillföra ny elproduktionskapacitet till elnätet och bli självförsörjande på förnybar energi i hela koncernen.





Miljöpåverkan



MATERIALANVÄNDNING

Ur ett hållbarhetsperspektiv har Polarbröd sin största utmaning på råvarusidan. Livscykelanalyserna visar att primärproduktionen står för ungefär hälften av produkternas klimatpåverkan (CO₂-utsläpp). Jordbruket har dessutom en negativ inverkan på den biologiska mångfalden både genom användningen av kemiska bekämpningsmedel och genom kraftigt ökade kväve- och fosforutsläpp. Hur jordbruket bedrivs i framtiden kommer också att ha avgörande betydelse för bland annat vattenförbrukning och försurning av haven.

Råvaror

Ungefär 67 procent av Polarbröds råvaror kommer från svensk odling. Redan 2007 KRAV-certifierade vi ett av våra bagerier och sedan dess har vi haft ett antal KRAV-märkta ekologiska produkter i vårt sortiment. Produkterna såldes främst till kommuner och landsting inom storhus-håll. Vi har fortsatt utveckla ekologiska produkter och certifierat ytterligare ett av våra bagerier för ekologisk produktion. Under de senaste åren har vi även lanserat två KRAV-märkta ekologiska produkter i svensk dagligvaruhandel. Försäljningsmässigt utgör produkterna fortfarande en mycket liten andel, drygt en procent. Vi bakade ungefär 500 ton KRAV-märkt ekologiskt bröd och totalt bakade vi 38 887 ton bröd.

Förbrukningsmaterial för produktionen

För Polarbröds del handlar detta till största delen om kartonglim som används i produktionen av våra kartonger. Förbrukningsmaterial för produktionen har minskat något både som andel av produktionsvolymen och som faktisk mängd.

Materialförbrukning/E-index

Polarbröd har mätt och följt upp mängden materialförbrukning per kg bröd (E-index) under lång tid. E-index påverkas i hög grad av produktmixen och styrs i stor utsträckning av kundernas önskemål om format och förpackningsstorlek. Vi strävar dock efter att minska mängden förpackningsmaterial och tar ställning till detta i anslutning till varje lanseringsbeslut. Under 2016 har E-index ökat i Omne och Älvsbyn medan det har minskat i Bredbyn. Totalt sett har E-index ökat något jämfört med 2015. Den wellpapp som används i Polarbröds kartonger be-

Total mängd råvaror (ton)

	2014	2015	2016
Totalt	34 994	34 154	34 980

Förbrukningsmaterial för produktionen

	2014	2015	2016
Kartonglim			
ton	21,6	26,5	24,3
% av produktionsvolymen	0,06%	0,07%	0,06%
Kemikalier, smörjmedel och oljor			
liter	9 607	9 565	9 155
% av produktionsvolymen	0,026%	0,025%	0,024%

Förpackningsmaterial (ton)

	2014	2015	2016
Totalt	3 451	3 509	3 600

Materialförbrukning/E-index (g emballage/kg bröd)

	2014	2015	2016
Omne	107	104	106
Bredbyn	113	119	115
Älvsbyn	83	83	85
Totalt	92	92	93

Direkt material (ton)

	2014	2015	2016
Totalt	38 444	37 662	38 580

står av ungefär 5 procent returwell. Under 2016 var drygt 9 procent av våra påsar baserade på förnybart material. De plastpåsar vi använder är tillverkade av återvinningsbar plast.

KLIMAT OCH ENERGI

Vi har under lång tid köpt grön el, vilket egentligen försämrar mixen för övriga kunder i det svenska elsystemet. Vi vill långsiktigt och förnybart bidra med produktion av minst den el vi konsumerar. I december 2012 fattade Polarbröds styrelse därför beslut om att vi år 2022 ska tillföra ny elproduktionskapacitet till elnätet och bli självförsörjande på förnybar energi. Under 2014 byggdes fyra nya vindkraftverk i Dalarna. Verken ägs av systerbolaget Polarkraft AB och sedan början av 2015 är alla fyra verk i drift.

Energianvändning

Under 2016 använde Polarbröd totalt 31,7 GWh energi. 100 procent av energin kommer från förnybara källor. Våra egna vindkraftverk producerade 27,5 GWh under 2016, vilket motsvarar 87 procent av bageriernas faktiska behov under året. För den del av den faktiska förbrukningen som vi inte själva kan producera köper vi ursprungsmärkt vindkraftsel. I vårt miljöarbete har vi under lång tid haft målsättningen att minska elförbrukningen. Polarbröds övergripande mål för elförbrukningen sträcker sig till utgången av 2017 och innebär att vi ska sänka elförbrukningen till 0,76 kWh/kg bröd. Under 2016 hade vi ett utfall på 0,81 kWh/kg bröd vilket innebär att vi ligger lite lägre än 2015. För att aktivt kunna arbeta mot det övergripande målet har vi satt mål för respektive bageri. Utfallet för respektive bageri skiljer sig åt beroende på att förutsättningarna varit olika under året. Bredbyns mål var 1,05 kWh/kg bröd och utfallet blev 1,07 kWh/bröd. Utfallet påverkas av produktmixen och att vi utöver ordinarie produktion också haft stora ombyggnationer i Bredbyn under i princip hela 2016. För Omne var målet satt till 1,55 kWh/kg bröd och utfallet blev 2,47 kWh/kg bröd. Omnes elförbrukning per kg bröd har ökat successivt sedan 2014. Ökningen beror på att minskande produktionsvolymerna ska bära en större andel uppvärmning av lokaler och dylikt. I Älvsbyn var målet satt till 0,64 kWh/kg bröd och utfallet blev 0,63 kWh/kg bröd.

Total energianvändning (GJ)

	2014	2015	2016
Totalt	110 457	112 909	114 115

Fördelning av energikällor (GJ)

	2014	2015	2016
Förnybar energi	110 457 100%	112 909 100%	114 115 100%
Fossil energi	0 0%	0 0%	0 0%

Elförbrukning per bageri (kWh/kg bröd)

	2014	2015	2016
Bredbyn	1,12	1,16	1,07
Omne	1,33	1,83	2,47
Älvsbyn	0,65	0,63	0,63
Totalt	0,82	0,82	0,81



Köldmedieförbrukning

Att nyttja naturens egen färskhållning och baka utan konserveringsmedel är en grundbult i Polarbröds verksamhet. Vårt bröd är Polfärskt vilket innebär att brödet fryses direkt efter gräddning, bevaras i en obruten fryskedja och tinas först på väg till butik. Som köldmedium använder vi främst ammoniak men även en mindre mängd hydrofluorcarbon (HFC). Under åren har vi arbetat för att konvertera HFC till ammoniak. Köldmedierna används i slutna system i våra gyro- och lagerfrysar. Under 2016 har vi fyllt på systemen med 786 kg ammoniak. Under de senaste åren har vi haft en nedåtgående trend vad gäller påfyllning av ammoniak. Större delen av påfyllningen har gjorts i Omne (444 kg) och beror på att vår kylleverantör upptäckte att de problem vi haft med anläggningen berodde på att vi legat på helt fel nivåer i tankarna. I Bredbyn har vi fyllt på 342 kg beroende på att vi installerat ett nytt aggregat i den nya plockfrysen. I Älvsbyn har vi inte gjort någon påfyllning under 2016.

Koldioxidutsläpp

Under 2016 släppte Polarbröd ut totalt 4 984 ton CO₂. Polarbröds koldioxidutsläpp beror enbart på transporter. Ungefär 40 procent avser Polfärskts närdistribution till butik. Både andelen (41%) och mängden CO₂-utsläpp från vår närdistribution har ökat något under 2016. Sedan 2014 använder alla våra speditörer beräkningsmodellen "well to wheel" där man beräknar dieseln totala CO₂-utsläpp ända från källan, vilket vi tycker är det bästa sättet att beräkna utsläppen. Utsläppen från fjärrdistributionen har minskat med 37 ton CO₂ under 2016.

AVFALL

Beräkningen av den totala avfallsmängden är baserad på information från våra avfallshanteringsföretag. Posten återanvändning avser den mängd spill/kassationer som använts till djurfoder. Älvsbyn och Bredbyn levererar både deg- och brödspill till djurfoder. I Omne levereras enbart brödspill till djurfoder och därför är deras degspill inte medräknat i mängderna under posten återanvändning. Den totala mängden avfall har ökat med 483 ton sedan 2015. Ökningen beror till största delen på att mängden återanvändning har ökat. 2016 återanvände vi 79 procent av vårt totala avfall.

Spill/kassationer

Spill/kassationer är en av våra betydande miljöaspekter där vi i vårt miljöarbete hela tiden strävat efter att minska mäng-

Köldmedelförbrukning (kg)

	2014	2015	2016
Ammoniak	1 251	934	786
Hydrofluorcarbon (HFC)	0	0	0

Koldioxidutsläpp (ton CO₂)

	2014	2015	2016
Fjärrtransporter	2 610	2 973	2 936*
Närdistribution	2 380	2 008	2 048*
Uppvärmning	0	0	0
Totalt	4 990	4 981	4 984

* well to wheel

Total avfallsmängd (ton)

	2014	2015	2016
Kompostering	130	180	190
Återanvändning	2 191	2 210	2 744
Återvinning	124	126	193
Förbränning	590	426	268
Deponi	95	65	96
Totalt	3 131	3 008	3 491

Spill/kassationer (procent)

	2014	2015	2016
Bredbyn	8,3	6,9	6,4
Omne	8,7	4,8	3,8
Älvsbyn	4,9	5,6	7,2
Totalt	6,0	5,8	6,9

den spill. När det gäller spill/kassationer sätter vi mål per bageri.

För Bredbyn var målet för 2016 satt till 6,0 procent. Utfallet blev 6,4 procent. Bredbyn nådde inte målet men har minskat mängden svinn jämfört med 2015 (6,9%). För Omne var målet 5,1 procent. Utfallet blev 3,8 procent. Omne har fortsatt att minska mängden svinn även un-

der 2016. För Älvsbyn var målet 5,45 procent. Utfallet blev 7,2 procent. Mängden degspill ligger på en något högre nivå än 2015 eftersom Älvsbyn inte använder returdeg i samma utsträckning som tidigare år. Mängden brödspill har ökat under året beroende på att Älvsbyn har bakat in en ny ugn på en av linjerna.



Social påverkan

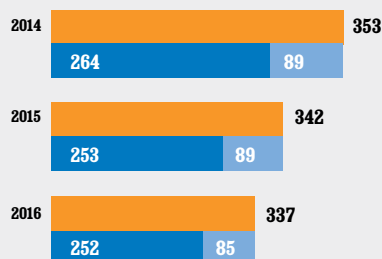
MEDARBETARE

På Polarbröd tillämpas kollektivavtal mellan Livsmedelsföretagen och Livsmedelsarbetareförbundet för kollektivanställda respektive Unionen, Sveriges ingenjörer och Ledarna för tjänstemän. Anställningsformer som vanligen tillämpas är tillsvidareanställning, tidsbegränsad anställning samt vikariat. En heltidsanställning för dagtidsarbetande personal motsvarar 40 timmars arbetsvecka. Heltid för skiftarbetande personal varierar mellan 36 och 38 timmars arbetsvecka beroende på skiftform och arbetsställe.

Ålders- och könsfördelning

Medelåldern i företaget är 43 år (43 år 2015). Under 2016 hade Polarbröd totalt 49 procent kvinnor och 51 procent män anställda. En fördelning som är jämställd, även om fördelningen är mindre jämn om man ser till respektive ort, där Omne utmärker sig som mansdominerat och Umeå utmärker sig som kvinnodominerat. Fördelningen mellan kvinnor och män varierar också i de olika åldersgrupperna. I åldersgrupperna upp till 50 år är männen i majoritet och från 50 år är kvinnorna i majoritet. Det innebär att Polarbröd, under förutsättning att ingen arbetsbrist-situation uppstår, i och med kommande pensionsavgångar, under de närmaste 10 åren riskerar att bli en mansdominerad arbetsplats om inte de som nyanställs till övervägande del är kvinnor. Trenden kan

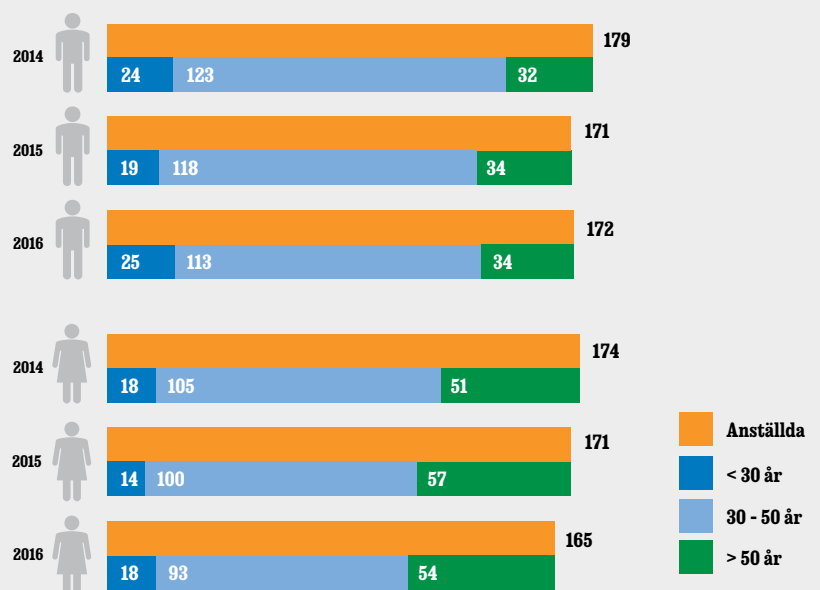
Antal anställda samt antal anställda fördelat på typ av anställningsavtal



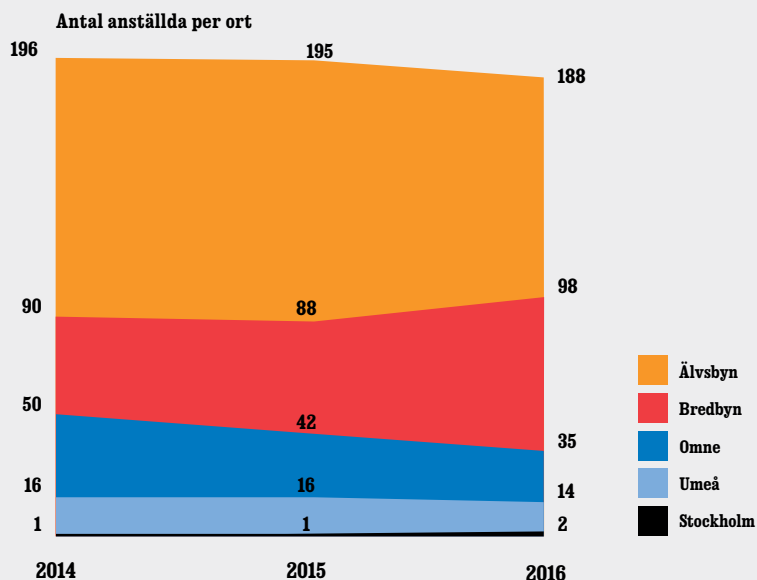
Personalstyrkan räknas som ett genomsnitt av antalet anställda per kön, personkategori, anställningsform och arbetsställe vid mättillfälle 31 januari och 31 december, 2016. Samtlig personal utgörs av anställda. Polarbröd har ingen inhyrd personal. Hösten 2016 har vi tillfälligt haft sju personer på timanställning i projektet Polarbar.

■ Anställda ■ Kollektiv ■ Tjänstemän

Ålders- och könsfördelning



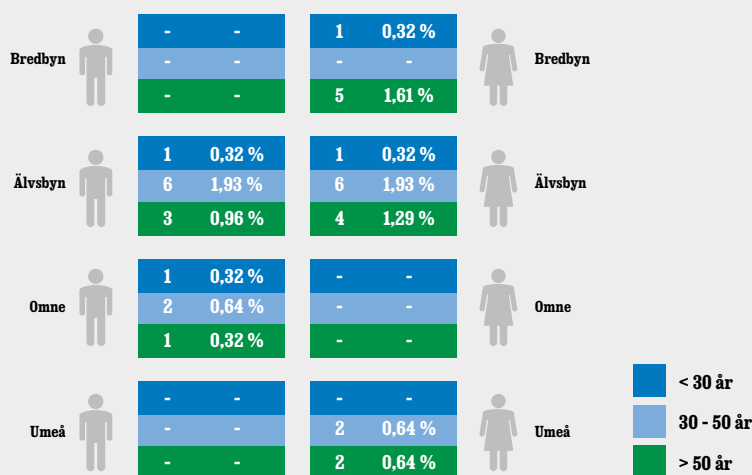
I Polarbröd följer vi upp antal anställda per åldersgrupp och kön. I övrigt registreras inga mångfaldskriterier.



bero på att fler unga män än unga kvinnor intresserar sig för tekniska yrken, och att vara bageriarbetare allt mer går mot att vara ett tekniskt yrke, snarare än ett livsmedelsorienterat yrke. Utmaningen ligger alltså i att attrahera unga kvinnor till våra allt mer tekniskt krävande arbetsplatser. Arbetsområden där jämn könsfördelning är svårare att uppnå är mekaniker och frys/lager där det arbetar övervägande män och i smörgåshuset, där det arbetar övervägande kvinnor.

I organisationen finns 31 chefer/ledare: 13 kvinnor (42 %) och 18 män (58 %). Andelen kvinnliga chefer/ledare har minskat sedan 2015 (45 %) eftersom fler kvinnliga än manliga chefer/ledare, genom en verksamhetsövergång, flyttats från Polarbröd till Polarbrödsgruppen.

Personalomsättning 2016



Personalomsättning

Under 2016 har totalt 35 personer (10 %) slutat sin anställning. Genom en verksamhetsövergång till Polarbrödsgruppen har 16 personer avslutats i Polarbröd. Övriga 19 anställningar (6 %) har till övervägande del upphört på grund av naturlig avgång i form av pension eller egen uppsägning.

Styrelse och ledningsgrupp

Polarbröds styrelse består av åtta ledamöter varav 63 procent är kvinnor och 37 procent är män. Hälften av styrelseledamöterna är under 50 år. Medarbetarna är representerade i styrelsen och representerarna utses av Livs och Unionen, som är de största kollektivavtalsbärande parterna i företaget. Polarbröds ledningsgrupp består av 37 procent kvinnor och 63 procent män. Merparten är yngre än 50 år (62,5 %).

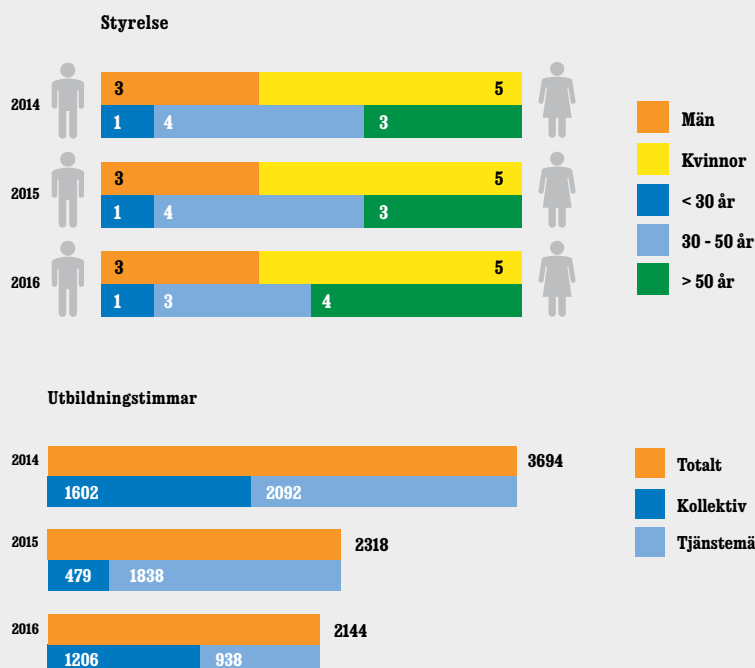
Kompetensutveckling

Under 2016 investerade Polarbröd i totalt 2 144 utbildningstimmar. Tjänstemännen hade totalt 938 timmar, vilket motsvarade 11 timmar/tjänsteman. De kollektivanställda hade totalt 1 206 timmar, vilket motsvarade 5 timmar/kollektivanställd. Män och kvinnor har ungefär samma antal utbildningstimmar per person. Vi har mestadels genomfört fackutbildningar för att hålla specialistfunktioner uppdaterade inom sina respektive expertområden. Några exempel på utbildningar är hjärt- och lungräddning, brandutbildning, truckförarutbildning, krishantering, EcoDriving. Ett antal ledare har gått ledarskapsrespektive arbetsmiljöutbildningar.

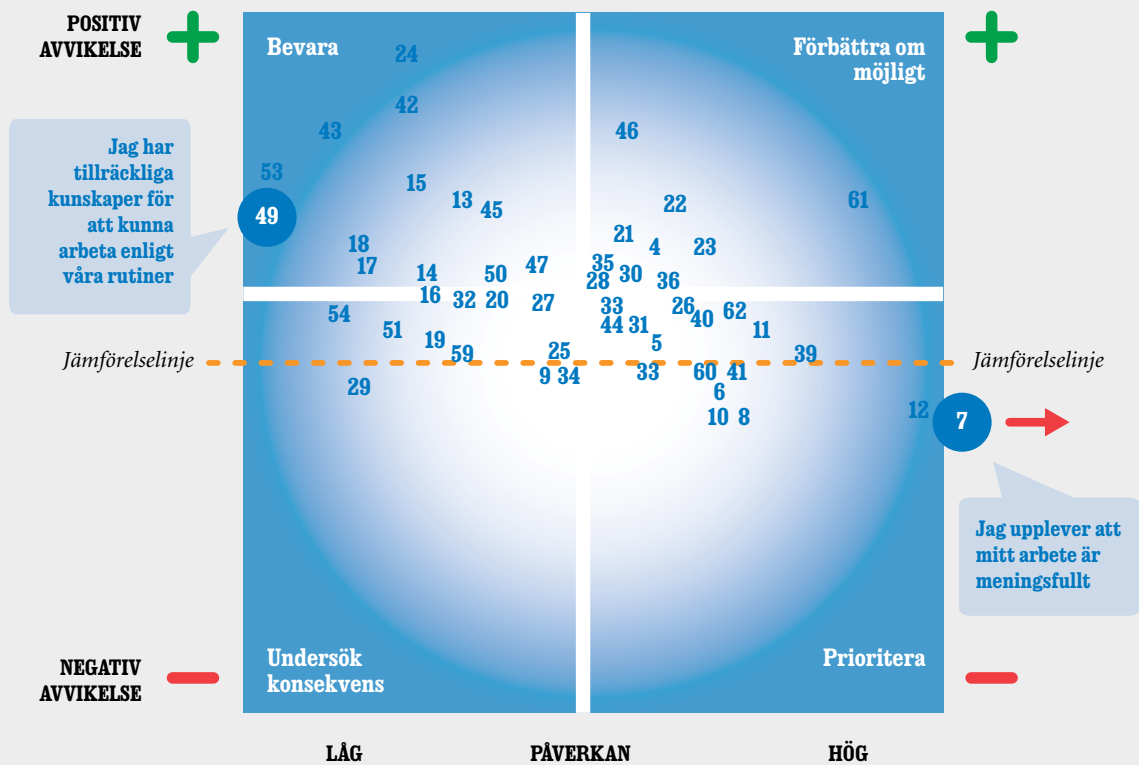
HÄLSA OCH SÄKERHET

Polarbröd bedriver ett aktivt arbetsmiljöarbete. Som ett stöd i det arbetet finns ett antal riktlinjer och rutiner såsom arbets-

Totala antalet och andelen tillsvidareanställda som slutat sin anställning uppdelat på kön, ålder och region



Jämförelsematris – TOTALT



- Nyckelfrågor:
1. Mitt arbete engagerar mig
 2. Totalt sett är jag nöjd med min arbetssituation

Varje siffra i matrisen representerar frågor i vår medarbetarundersökning och siffrans placering i matrisen är baserad på medarbetarnas svar. Jämförelselinjen visar medarbetarindex i medeltal (64) för privata tillverkningsföretag och organisationer i Sverige utifrån Zonderas databas. Vårt totala medarbetarindex är 69. Medarbetarindex speglar arbetstillfredsställelse baserat på nyckelfrågorna: Mitt arbete engagerar mig och Totalt sett är jag nöjd med min arbetssituation.

miljöriktlinjen, rutin för systematiskt arbetsmiljöarbete (SAM), rutin för arbetsskada respektive tillbud, rutin för krishantering, rehabiliteringsriktlinje och friskvårdsrutin. Vidare finns en plan för motverkande av trakasserier och mobbing samt rutin gällande riskbruk och skadligt bruk. Syftet med rutinerna är att skapa en god och säker arbetsmiljö, såväl organisatoriskt som socialt och fysiskt.

En viktig del i arbetsmiljöarbetet är, att i årliga medarbetarsamtal, fånga upp tidiga signaler på eventuell ohälsa, arbetsmiljöproblem och frågor kring trivsel på arbetet. Arbetsplatsträffar, som genomförs i respektive arbetslag, är också ett bra forum för uppföljning av arbetsmiljön. Arbetsmiljöronderna och skyddskommittéarbetet är viktigt för att kunna förebygga arbetsmiljöproblem och arbeta strategiskt med dessa frågor. Under 2016 har Jobbhälsan i

Norr AB, tillsammans med underleverantörerna HumanResursi Västernorrland och Feelgood i Umeå, varit huvudleverantör av företagshälsovårdstjänster till Polarbröd.

Medarbetarundersökning 2016

Vartannat år genomför Polarbröd en medarbetarundersökning för alla medarbetare, som en del i det systematiska arbetsmiljöarbetet. Den senaste medarbetarundersökningen genomfördes under våren 2016 och visade ett totalt medarbetarindex på 69. Att jämföra med medarbetarindex för privata tillverkningsföretag och organisationer i Sverige, som i medeltal ligger på 64.

I resultatet kan man bland annat utläsa att det finns en stor framtidstro bland våra medarbetare. 75 procent av medarbetarna har stort förtroende för Polarbröds ledning. I undersökningen uppgav 82 procent

av medarbetarna att deras chef är öppen i sin kommunikation och att målsättningen inom Polarbröd är tydlig. Det är 72 procent som känner sig stolta över att jobba på Polarbröd, 78 procent har svarat att de kan tänka sig att rekommendera oss som arbetsgivare och 89 procent anser att kvinnor och män har samma möjligheter inom företaget.

I undersökningen framkom även att det finns förbättringspotential när det gäller att visa uppskattning, både medarbetare emellan och mellan chef och medarbetare. Utvecklingsområdet, till exempel att dela kunskaper, ta vara på varandras idéer och uppmuntra till kompetensutveckling, är också ett viktigt område att arbeta vidare med. Polarbröds innovationsindex ligger oförändrat på 65.



Tillbud och arbetsskador

I Omne anmäldes ett tillbud och sex arbetsskador under 2016. Antalet arbetsskador ligger i paritet med föregående år då vi hade ett tillbud och fyra arbetsskador vilket till viss del kan förklaras av att produktionstiden varit lägre under året och skaderisken bedöms vara högre vid full produktion. I Älvsbyn anmäldes fem tillbud och 22 arbetsskador under 2016, vilket jämfört med 2015 är något färre tillbud (nio tillbud) men lika många arbetsskador. I Bredbyn anmäldes sju tillbud och sju arbetsskador under 2016, jämfört med sex tillbud och nio arbetsskador under 2015 alltså lika många tillbud och något färre arbetsskador. Det är viktigt att tillbud rapporteras, då det kan ses som en indikator på ett väl fungerande arbetsmiljöarbete där arbetsskador förebyggs.

Totalt sett uppgår antalet arbetsskador till 35 stycken under 2016, jämfört med 36 stycken under 2015. Antalet halk- och fallolyckor, klämololyckor och olyckor där kroppen stöter emot någonting är i stort sett oförändrat från föregående år. Klämskador förekommer i år enbart i Älvsbyn. Att förebygga kläm-, stöt- och skärolyckor utgör alltid en utmaning vid högautomatiserade produktionslinjer som trots automation kan kräva handpåläggning vid omställningar, korrigeringar eller reparationer. Ofta uppstår skadorna i samband med att man ska korrigera något som inte blir rätt i den löpande produktionen, som till exempel att ta bort bröd, påsar eller kartonger vid stopp eller problem på linjen, eller vid reparation av maskiner. Dessa situationer är något svårare att förutse än det löpande arbetet, men inte mindre viktiga att försöka hitta lösningar till.

Att minska buller och mjöldamm så mycket som möjligt är aktuella frågor i arbetsmiljöarbetet, liksom att skapa ergonomiskt funktionella arbetsätt och arbetsställningar. Mätning av buller- och mjöldammsnivåer sker regelbundet på bagerierna och under 2016 har mätningar genomförts i Bredbyn (damm) och Älvsbyn (damm och buller). Automatiseringen av tillverkningen tar till stora delar bort manuella lyft och utvecklingen går allt mer åt det hållet, men nya maskiner och lösningar innebär också att ny hänsyn till arbetsmiljön i allmänhet, och ergonomi i synnerhet, måste tas. I Bredbyn pågår en utbyggnad av produktionslokalerna samt en modernisering av produktionsutrustningen. Detta arbete fortsätter även under 2017.

Sjukfrånvaro

Polarbröds sjukfrånvaro har ökat genomgående under senaste året. Den totala sjukfrånvaron uppgår till 6,9 procent (5,54 %,

	Skadekvot (Injury rate -IR)	Kvot för förlorade dagar (LDR)	Kvot för frånvaro (AR)
Bredbyn	10	193	17 088
	14	290	20 735
	10	309	22 077
Älvsbyn	20	51	14 778
	15	60	12 333
	14	53	15 139
Omne	30	779	17 286
	13	102	17 224
	26	153	29 153
Umeå	-	-	3 638
	-	-	17 085
	-	-	19 156
Stockholm	-	-	-
	-	-	-
	-	-	-

2014
2015
2016

Samtliga nyckeltal är beräknade med utgångspunkt från det totala antalet tillsvidareanställda. När det gäller beräkningen av skador har även mindre skador (första-hjälpen-nivå) tagits med.

Beräkningen av förlorade dagar har gjorts med utgångspunkt från antal dagar då arbete skulle ha utförts, dvs schemalagd tid och räknat från första schemalagda dagen efter att skadan inträffade enligt anmälan. Rapportering av arbetsskador, tillbud och dödsfall görs i enlighet med Arbetsmiljölagen, AFS 2001:01 Systematiskt arbetsmiljöarbete och Socialförsäkringsbalken, 42 kap.

Uppföljning sker årligen vad gäller antal tillbud respektive arbetsskador per arbetsställe. Redovisning görs även av antal sjukfrånvarodagar kopplade till aktuell olycka. Inga dödsfall har inträffat på arbetsplatserna eller på väg till eller från arbetsplatserna under 2016.

2015). Korttidsfrånvaron har ökat något till 3,0 procent (2,7 %, 2015) och långtidsfrånvaron till 3,9 procent (2,8 %, 2015). Älvsbyns sjukfrånvaro uppgår till 5,8 procent (4,7 % 2015). I Bredbyn uppgår sjukfrånvaron till 8,4 procent (7,4 %, 2015). I Omne är ökningen som störst och uppgår till 9,8 procent (5,8 %, 2015). I Omne är det korttidsfrånvaron som står för en stor del av den ökade sjukfrånvaron, medan det i Bredbyn är långtidssjukfrånvaron som ökat mest.

Sjukfrånvaron har ökat för både kvinnor och män. För kvinnorna uppgår sjukfrånvaron till 8,3 procent (7,2 %, 2015) och för männen är sjukfrånvaron 6,0 procent (4,4 %, 2015). I åldersgruppen äldre än 50 år har sjukfrånvaron ökat markant till 10,2 procent (6,2 %, 2015), vilket kan förklaras av fler långtidssjukskrivna. De flesta är dock inte direkt arbetsrelaterade. I gruppen 30–50 år uppgår sjukfrånvaron

till 7,4 procent (6,9 %, 2015). I åldersgruppen yngre än 30 år har det också skett en ökning till 7,5 procent (5 %, 2015).

Att sjukskrivningar ökar följer en nationell trend som kan skönjas för hela arbetsmarknaden. Det är viktigt att fortsätta följa utvecklingen av sjukfrånvaron samt arbeta med det systematiska arbetsmiljöarbetet. Vidare planeras en översyn av rehabiliteringsrutinerna och en fortsatt strävan efter att förebygga ohälsa genom att fånga upp tidiga signaler.

Övertid

Antalet övertidstimmar per person och ort har minskat med hälften i både Omne och Bredbyn i jämförelse med 2015. I Omne har medarbetarna under 2016 arbetat i genomsnitt 9 timmar övertid per person (17 timmar 2015) och i Bredbyn 15 timmar per person (29 timmar 2015). Älvsbyn har flest antal övertidstimmar och trenden

visar en kraftig ökning under de senaste åren, 2016 visar på 39 övertidstimmar per person (31 timmar 2015). Detta beror till viss del på den ökade efterfrågan av Älvsbyns produkter samt uppbyggnad av lager inför ombyggnationer som skett löpande. Dessutom finns det enstaka nyckelpersoner, vars kompetens efterfrågas frekvent under året.

Friskvård

Även under 2016 har friskvårdsaktiviteterna omfattat ordinarie friskvårdsbidrag på 2000 kr/person och år, samt en friskvårdstimme per vecka som innebär att medarbetarna ersätts med 20 minuters komptid vid minst en halvtimmars träning/motionsaktivitet under förutsättning att medarbetarna stämplar friskvård enligt gällande rutin.



Branschspecifika indikatorer

POLAR QUALITY SYSTEM - PQS
Polarbröd har under många år haft ett eget kvalitetssystem, Polar Quality System. Sedan 2006 är Polarbröds tre bagerier certifierade enligt British Retail Consortium (BRC), en standard för ökad produkt-säkerhet och hygien. Under 2016 certifie-

rade vi oss mot ytterligare en kvalitetsstandard, IFS Food. Både BRC och IFS Food ställer höga krav på företagets kvalitetssystem, på process- och produktionsstyrning, anläggning och medarbetare. Alla arbetsmoment och hur de ska utföras finns noggrant dokumenterade.

VÅRA LEVERANTÖRER

Under 2016 var nästan 90 procent av Polarbröds råvaruleverantörer certifierade enligt internationellt erkända standarder såsom BRC, IFS Food och FSSC 22 000.

Ekonomisk påverkan

Polarbröd strävar efter en långsiktig hållbar tillväxt som skapar värde för intressenterna. Polarbröd är femte generationens brödföretag med tre bagerier på mindre orter i Norrland. På dessa orter är Polarbröd en stor och viktig arbetsgivare. I företagskulturen har det alltid tagits hänsyn till flera olika aspekter när beslut fattats. Ett ekonomiskt sunt företag som

går med vinst har inte varit ett isolerat mål i sig, utan ett medel till att också skapa andra bra saker; goda produkter, arbetstillfällen på orten, långsiktighet, handlingskraft och oberoende.

Polarbröd vill vara en positiv kraft med lokal förankring i de kommuner där företaget verkar och göra kloka investeringar för framtiden. Genom att erbjuda

arbetstillfällen och betala skatt i de kommuner där Polarbröd verkar bidrar företaget till samhällsekonomi och det ekonomiska välbefindandet i Norrland. Under 2016 genererade Polarbröd intäkter på 820 mkr och betalade 47 mkr i skatt och sociala avgifter.

Genererade & fördelade värden (tkr)

	2014	2015	2016
Direkt skapat ekonomiskt värde			
Nettoförsäljning	791 604	788 888	813 566
Fördelat ekonomiskt värde			
Rörelsekostnader	568 397	530 320	504 237
Löner och ersättningar till anställda	130 028	129 264	137 588
Skatt och sociala avgifter	40 640	46 094	39 080
Investeringar i samhället	279	321	453
Betalningar till finansärer	1 071	497	71 597
Behållet ekonomiskt värde	51 189	82 392	60 611



Index för svenska miljömål



Följande index visar hur Polarbröd bidrar till de svenska miljömålen och var informationen finns.

1. Begränsad klimatpåverkan

sid 13-18, 20



Halten av växthusgaser i atmosfären ska stabiliseras på en nivå som innebär att människans påverkan på klimatsystemet inte blir farlig.

10. Hav i balans & levande kust & skärgård

sid 14-17



Västerhavet och Östersjön ska ha en långsiktigt hållbar produktionsförmåga och den biologiska mångfalden ska bevaras.

2. Frisk luft

sid 14-15, 17-18, 20



Luften ska vara så ren att människors hälsa samt djur, växter och kulturvärden inte skadas.

11. Myllrande våtmarker

sid 13



Våtmarkernas ekologiska och vattenhushållande funktion i landskapet ska bibehållas och värdefulla våtmarker bevaras för framtiden.

3. Bara naturlig försurning

sid 14-15, 17-18, 20



De försurande effekterna av nedfall och markanvändning ska underskrida gränsen för vad mark och vatten tål.

12. Levande skogar

sid 16-17



Skogens och skogsmarkens värde för biologisk produktion ska skyddas samtidigt som den biologiska mångfalden bevaras samt kulturmiljövärden och sociala värden värnas.

4. Giftfri miljö

sid 13-16, 18



Förekomsten av ämnen i miljön som har skapats i eller utvunnits av samhället ska inte hota människors hälsa eller den biologiska mångfalden.

13. Ett rikt odlingslandskap

sid 13, 18



Odlingslandskapets och jordbruksmarkens värde för biologisk produktion och livsmedelsproduktion ska skyddas samtidigt som den biologiska mångfalden och kulturmiljövärdena bevaras och stärks.

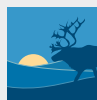
5. Skyddande ozonskikt

sid 14-15



Ozonskiktet ska utvecklas så att det långsiktigt ger skydd mot skadlig UV-strålning.

14. Storslagen fjällmiljö



Fjällen ska ha en hög grad av ursprunglighet vad gäller biologisk mångfald, upplevelsevärden samt natur- och kulturvärden.

6. Säker strålmiljö

Människors hälsa och den biologiska mångfalden ska skyddas mot skadliga effekter av strålning.

15. God bebyggd miljö

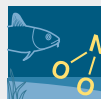
sid 17-18, 21-22



Städer, tätorter och annan bebyggd miljö ska utgöra en god och hälsosam livsmiljö samt medverka till en god regional och global miljö.

7. Ingen övergödning

sid 13-18



Halterna av gödande ämnen i mark och vatten ska inte ha någon negativ inverkan på människors hälsa, förutsättningar för biologisk mångfald eller möjligheter till allsidig användning av mark och vatten.

16. Ett rikt växt- och djurliv

sid 13



Den biologiska mångfalden ska bevaras och nyttjas på ett hållbart sätt, för nuvarande och framtida generationer.

8. Levande sjöar och vattendrag

sid 13-18



Sjöar och vattendrag ska vara ekologiskt hållbara och deras variationsrika livsmiljöer ska bevaras.

17. Generationsmålet

sid 13-18



Det övergripande målet för miljöpolitiken är att till nästa generation lämna över ett samhälle där de stora miljöproblemen är lösta, utan att orsaka ökade miljö- och hälsoproblem utanför Sveriges gränser.

9. Grundvatten av god kvalitet

sid 13



Grundvattnet ska ge en säker och hållbar dricksvattenförsörjning samt bidra till en god livsmiljö för växter och djur i sjöar och vattendrag.



Om rapporten



Polarbröds hållbarhetsredovisning 2016 beskriver de miljömässiga, sociala och ekonomiska perspektiven på vårt hållbarhetsarbete. Rapporten avser kalenderår 2016 och är vår femte hållbarhetsredovis-

ning. I rapporten har vi låtit oss inspireras av Global Reporting Initiative's (GRI) riktlinjer version G4, nivå Core. I år redovisar vi för första gången index för de svenska miljömålen. Vi har inte genomfört någon

extern granskning av rapporten men vår verksamhet granskas regelbundet av externa revisorer kopplat till våra miljö- och kvalitetscertifieringar.

Våra verksamhetsorter



POLARBRÖD AB

Ställverksvägen 14
942 82 Älvsbyn
Tel: 010-450 60 00
E-post: info@polarbrod.se
Org. Nr: 556168-8705

ÄLVSBYN

Ställverksvägen 14
942 36 ÄLVSBYN

BREDBYN

Prästbordet
895 30 BREDBYN

OMNE

Omne 231
870 30 NORDINGRÅ

MARKNADSKONTOR & ÄGARE

Nygatan 8
903 27 Umeå

KONTAKT

Carina Roos
Stabs- och hållbarhetschef
E-post: carina.roos@polarbrod.se
Tel: 010-450 60 13





www.polarbrod.se